

# Candidatures à une mobilité internationale

*Quand et comment postuler ?*





## Quelques pré-requis



- Préparer son projet de mobilité en amont : la mobilité se prépare des mois à l'avance, le calendrier mobilités Erasmus et hors-Europe est différent.

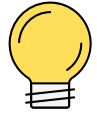
IMPORTANT : bien noter les dates butoirs à chaque étape de votre candidature



- Accepter les procédures administratives et être réactif.ve : envoyer les documents demandés dans les temps impartis.
- Faire preuve de flexibilité et de curiosité intellectuelle : vous allez découvrir une nouvelle culture et de nouveaux modes de vie. Il est important de s'y préparer, et d'accepter les aléas que toute expérience de vie à l'étranger réserve.

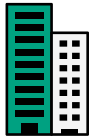


# Schéma des étapes d'une mobilité



Je me renseigne sur les offres de mobilité qui m'intéressent

Je candidate à UPCité



Je candidate à l'université d'accueil

Je suis sélectionné par UPCité

Je suis sélectionné par l'université d'accueil

Je prépare mon départ (demande de bourse, visa, logement, etc.)



# Qui seront vos interlocuteurs ?

Le service administratif de la faculté SH à UPCité

Référent administratif de votre composante

Contact : [mobility.sh@u-paris.fr](mailto:mobility.sh@u-paris.fr)

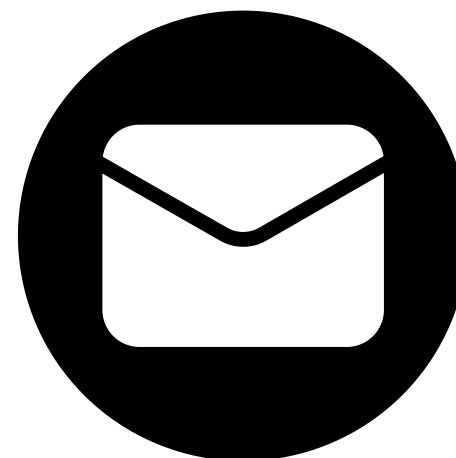
Votre référent académique (enseignant référent) à UPCité

Un référent selon votre composante, parcours et/ou zone géographique souhaitée

L'Université d'accueil

Service des RI

Votre référent académique



# Qui seront vos interlocuteurs ?

## Les référents à connaître

### Référent administratif

Ce contact administratif s'occupera entre autres de votre inscription administrative à l'Université Paris Cité. C'est à cette personne que vous devez transmettre votre certificat d'arrivée ainsi que le relevé de notes obtenu dans votre université d'accueil. Elle assure le contact administratif auprès des universités partenaires.

### Référent académique

Il s'agit d'un enseignant s'occupant de l'aspect académique de l'échange. Il ou elle vous conseillera sur les cours à suivre à l'étranger et validera votre contrat d'étude. Il doit être à l'origine de toute demande de modification de ce contrat. C'est la personne à contacter pour toute question concernant les équivalences académiques de votre échange (équivalence des notes, crédits ECTS, contrat d'études).



# Le contrat d'études

Un contrat d'études est le document qui vous permettra de faire les équivalents entre les cours que vous auriez suivi à Université Paris Cité et les cours que vous allez suivre dans votre université d'accueil. Pour le remplir, il faudra vous renseigner sur l'offre des cours dans votre future université d'accueil, et sélectionner ceux qui vous intéressent et correspondent au nombre d'ECTS exigés dans votre parcours.

**! il faut choisir au moins deux cours de civilisation dont un en coréen**  
**! un bonus sera accordé si vous choisissez plus de cours en coréen (en dehors des cours de langue)**

! pour les L3 en études coréennes

S1  
Bloc de langue  
= +/- 100h de cours de langue coréenne

+  
Bloc de civilisation  
= deux cours de civilisation, dont au moins un en coréen, en lien avec la Corée

+  
LANSAD = un cours de langue autre que le coréen ou un cours en anglais sur n'importe quel sujet

+  
PPP = un cours au choix en lien avec le projet professionnel



**CONTRAT D'ETUDES / LEARNING AGREEMENT**  
 2022 / 2023

Merci de reporter sur ce contrat les cours que vous désirez suivre/suivez à Pontifícia Universidade Católica do Rio de Janeiro. Veuillez à choisir une majorité de cours correspondant à votre domaine d'étude initial.

Please report below the courses you wish to take/are currently taking at Pontifícia Universidade Católica do Rio de Janeiro. A majority of these courses should match the field of study of your major.

<b>NOM</b>		<b>Prénom</b>		
<b>Université d'origine / Sending institution: Université de Paris</b>				
<b>Domaine d'études / Field of study: Psychologie/Psychology</b>				
Code	Intitulé du cours / Course title	Semestre		Crédits ECTS
		1	2	
PSI1933	Psicoterapia Cognitivo Comportamental (psychothérapie cognitivo-comportementale)	X		4 (60h)
PSI1948	Psicodinamica Integrativa (psychologie psychodynamique intégrative)	X		4 (60h)
PSI1902	Psicologia e comunidade (psychologie et communautés)		X	4 (60h)
PSI1937	Psicoterapia de Familia e Casal (psychothérapie familiale et de couple)		X	4 (60h)
PSI1501	Avaliação psicologica II (évaluation psychologique)	X		2 (30h)
PSI1732	Estagio profissionalizante I (stage professionnalisant 1)	X		2 (120h)
PSI1733	Estagio profissionalizante II (stage professionnalisant 2)		X	2 (120h)
PSI1085	Transtornos mentais II (troubles mentaux 2)		X	4 (60h)
LET1281	Português p/ estrangeiros II (Portugais langue étrangère 1)	X		6 (60h)
LET1281	Português p/ estrangeiros II (Portugais langue étrangère 2)		X	6 (60h)
<b>Université d'origine / Sending institution</b>		<b>Université d'accueil / Receiving institution</b>		
Nom/Name : Université de Paris		Pontifícia Universidade Católica do Rio de Janeiro Coordinateur pédagogique		
Fonction : Coordinateur pédagogique		Nom :		
Date : 22.11.2021		Date :		
Signature et cachet obligatoires / signature & stamp:		Signature obligatoire :		



Planned mobility period: from September 2021 to January 2022

**LEARNING AGREEMENT (Autumn term)**

Table A: Study programme abroad Semester: Autumn (September to January)

Course unit code	Course unit title (as indicated in the course catalogue)	Semestre	Crédits ECTS
66573	Laboratory of bioinformatics 2	Autumn	10
81610	Machine learning	Autumn	4
93946	Computational neuroimaging	Autumn	6
29566	Bioinformatics for systems and synthetic biology	Autumn	4
93927	Musculo-skeletal modeling and control	Autumn	6
		Autumn	
		Autumn	
			Total: 30

Web link to the course catalogue at the receiving institution describing the learning outcomes:  
 (Web links to be provided) <https://www.unibo.it>

Tableau B: énoncé des composantes pédagogiques du diplôme proposé par l'étudiant, devant nécessairement être validé dans l'établissement d'envoi et de destination, de composition et d'effets équivalents à celles du diplôme de destination. NB: Il faut une demande avec correspondance ligne par ligne avec le tableau A. Tous les crédits indiqués dans le tableau A devront comme faisant partie du programme dans l'établissement d'envoi, sous réserve de conditions applicatives, pourront être remplacés dans le tableau B par l'expression « fondre de validité » (à valider par l'institution).

Course unit code	Course unit title (as indicated in the course catalogue)	Semestre	Crédits ECTS
	Fouille de données	Autumn	3
	Programmation objet	Autumn	3
	Physique de la biologie	Autumn	3
	Choix des systèmes	Autumn	3
	Omiques	Autumn	6
	Projet prototype machine	Autumn	3
	Entreprise, anglais	Autumn	9
			Total: 30

If the student does not complete successfully some educational components, the following provisions will apply:

(Please, specify or provide a web link to the relevant information) <https://eidd.u-paris.fr/les-enseignements-leidd>

**Person in charge at the sending institution:**

Name / Function : \_\_\_\_\_ Stamp : \_\_\_\_\_  
 Phone number / Email : \_\_\_\_\_ Signature : \_\_\_\_\_

**Person in charge at the receiving institution:**

Name / Function : \_\_\_\_\_ Stamp : \_\_\_\_\_  
 Phone number / Email : \_\_\_\_\_ Signature : \_\_\_\_\_

**Language competence of the student**

The level of language competence in (the main language of instruction) that the student already has or agrees to acquire by the start of the study period is:  
 A1  A2  B1  B2  C1  C2

**Student**

Signature: \_\_\_\_\_  
 Date: 02/04/2021

Please note that a copy duly signed must be given to the International Relations and Strategy Office - Université de Paris

! pour les L3 en études coréennes

S2  
Bloc de langue  
= +/- 100h de cours de langue coréenne  
+  
Bloc de civilisation  
= deux cours de civilisation, dont au moins un en coréen, en lien avec la Corée

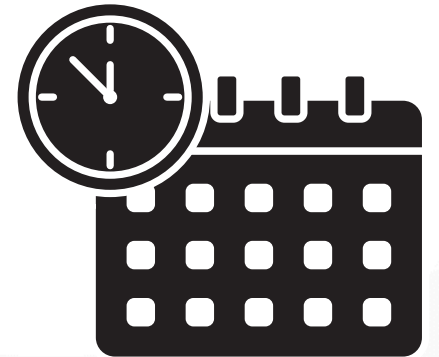
+  
Module disciplinaire  
= un cours au choix en SHS

+  
Module libre = un cours au choix dont une activité sportive ou culturelle faisant l'objet d'une validation

## Les dates à connaître

- **Il n'y aura pas de possibilités pour des nouvelles candidatures pour un départ au S2 2023/24, que ce soit en Erasmus ou hors-Europe !**
- Période de candidature en ligne sur MoveON :
  - Hors-Europe : du 01 au 30 novembre 2023
  - Erasmus : du 01 au 29 février 2024

Nous vous invitons à faire vos candidatures en ligne avant le dernier jour.  
ATTENTION : la plateforme MoveON risque d'être saturée.



# Candidater étape par étape

## DEBUT OCTOBRE 2023

- Chercher 3 universités dans l'espace d'accueil
- Vérifier les prérequis pour l'université d'accueil (TOEFL, etc.)
- Regarder les possibilités de cours et choisir ceux qui sont cohérents par rapport à vos études

## MI-OCTOBRE 2023

- Préparer les documents à fournir : Sécurité sociale, carte d'identité, carte d'étudiant, niveau de langue...
- Valider avec votre référent académique votre contrat pédagogique = Learning agreement (4-5 UE)

## FIN NOVEMBRE 2023

- Clôture des candidatures hors Europe sur MoveON

\*(Candidatures hors UE ouvertes du 1 nov. - 30 nov. 2023)

## JANVIER/FÉVRIER 2024

- Commissions de sélection hors Europe
- Annonce des résultats de la sélection aux candidats hors Europe
- Clôture des candidatures ERASMUS

## MARS 2024

- Commissions de sélection pour le programme ERASMUS
- Annonce des résultats de la sélection aux candidats ERASMUS

**! pour les études coréennes**

**pas nécessaire à ce stade de faire valider votre contrat ni de solliciter des lettres de recommandation**





# Préparer sa mobilité étape par étape

## PRINTEMPS 2024

- Candidater auprès de votre université d'accueil
- Décision de l'université d'accueil : elle vous est communiquée par l'université partenaire
- Prévenir votre référent académique et administratif de la décision de l'université d'accueil
- Valider votre contrat d'études auprès de son référent académique
- Webinaire de préparation au départ
- Faire la demande d'aide à la mobilité sur MoveON

## ETE 2024

- Préparer votre mobilité (trouver un logement, assurances, éventuel renouvellement de passeport, visa si hors UE, banque, etc.)

## AUTOMNE 2024

- S'inscrire auprès de UPCité
- Arrivée dans l'université d'accueil : vous faire connaître auprès de l'administration, notamment du référent académique local
- Signer votre attestation d'arrivée dans votre université d'accueil



# Construire sa mobilité

## Types de mobilités

- Echange études : effectuer une partie du cursus universitaire dans une université étrangère pour valider des crédits à UPCité. L'existence d'un accord d'échange établit le cadre juridique nécessaire à la réalisation de la mobilité des étudiants.
- Stage : possibilité de faire un stage à l'étranger dans le cadre d'une formation à UPCité, en Europe ou hors Europe. Une convention de stage sera nécessaire.
- Césure : dispositif prévoyant une suspension temporaire et volontaire des études dans le but d'acquérir une expérience professionnelle ou personnelle. L'étudiant reste rattaché à son cursus principal.
- Double diplôme : programme d'études dispensé conjointement par deux ou plusieurs établissements d'enseignement supérieur, conduisant à la délivrance d'un diplôme joint ou un diplôme par établissement.



## **Programmes d'échange**

### **Les accords bilatéraux**

Accords directs avec deux établissements partenaires du monde entier (hors ERASMUS)

- Avoir validé au moins votre première année de licence
- Avoir un bon dossier académique
- Avoir un niveau de langue suffisant (pour les destinations anglophones un minimum de TOEFL ou IELTS est demandé)

Attention : chaque partenaire possède ses propres exigences en terme de niveau de langue

Contact : [mobility.sh@u-paris.fr](mailto:mobility.sh@u-paris.fr)

### **La MICEFA (Mission Interuniversitaire de Coordination des Echanges Franco-Américains)**

Consortium regroupant la plupart des universités franciliennes et plus de 80 universités aux États-Unis et au Canada.

- Uniquement possible à partir de la L3
- avoir un bon dossier académique
- avoir un niveau de langue suffisant (pour les destinations anglophones un minimum de TOEFL ou IELTS est demandé)

Attention : Les résultats au TOEFL vous seront demandés dans le dossier de candidature (frais à votre charge)

Contact : [mobility.iro@u-paris.fr](mailto:mobility.iro@u-paris.fr)

### **Le BCI**

Mobilités vers le Québec (Canada).

- Avoir validé au moins votre première année de Licence
- Avoir un bon dossier académique

Contact : [mobility.iro@u-paris.fr](mailto:mobility.iro@u-paris.fr)

# Programmes d'échange : ERASMUS et Circle U.

European Action Scheme for the Mobility of University Students : programme d'échange entre les établissements d'enseignement en Europe.

## Éligibilité

- avoir validé la 1<sup>ère</sup> année de licence
- tout étudiant régulièrement inscrit à Université Paris Cité est éligible quelle que soit sa nationalité
- les étudiants étrangers (hors Europe) doivent avoir un titre de séjour en règle durant l'intégralité de leur mobilité

## Niveau de langue requis

Le niveau de langue et les certificats de langue (TOEFL, IELTS , etc.) exigés dépendront de votre Université d'accueil.

Contact : [mobility.sh@u-paris.fr](mailto:mobility.sh@u-paris.fr)

**[Vous trouverez les différentes possibilités de mobilité sur le site de l'université. Attention : le publicateur est en cours de mise à jour ; en cas de doute sur les conditions d'un accord \(nombre de places, niveau, langue, etc.\), veuillez contacter votre référent académique.](#)**

## CircleU

Mobilités avec nos partenaires européens (Berlin, Oslo, Pise, Vienne, Londres, Belgrade, Aarhus, Louvain) faisant partie de l'alliance Circle U.

- Les conditions d'éligibilité sont les mêmes que dans le cadre d'une mobilité ERASMUS

Contact : [circleu.iro@u-paris.fr](mailto:circleu.iro@u-paris.fr)



# Candidater à une mobilité

## Présentation de la plateforme MoveON

Avant de remplir un formulaire, veuillez vous assurer que vous remplissez celui pour l'année de votre mobilité (2024-25).  
Trois choix possibles par formulaire.

### Pour une mobilité sortante en 2023-2024

- [Portail des mobilités sortantes de la Faculté de Santé](#)
- [Portail des mobilités sortantes de la Faculté des Sciences](#)
- [Portail des mobilités sortantes de la Faculté Sociétés et Humanités](#)
- [Portail des mobilités sortantes de Institut de physique du globe de Paris](#)



2023/24 - Faculté Sociétés et Humanités - Erasmus  
Études - Coursus Intégrés européens

0/9

#### Traitement des données personnelles

Procédure Erasmus études

Information

Données personnelles

Contacts en cas d'urgence

Compétences Linguistiques

Formation

Choix de destination

Bourse

Documents à joindre à votre  
candidature

Déclaration d'engagement

Soumettre la candidature

### Traitement des données personnelles

#### Quel est le traitement de vos données personnelles par Université Paris Cité ?

Les informations recueillies sur ce formulaire font l'objet d'un traitement informatique par Université Paris Cité afin de gérer votre candidature à la mobilité.

La base légale du traitement est la mission d'intérêt public (article 6.1.e) du règlement général sur la protection des données (RGPD). Les données collectées seront communiquées aux seuls destinataires suivants : Les services en charge du traitement de votre candidature. Les données sont conservées pour une durée qui ne saurait excéder cinq ans après la fin de la mobilité.

Vous pouvez accéder aux données vous concernant, les rectifier, demander leur effacement ou exercer votre droit à la limitation du traitement de vos données.

Vous pouvez également vous opposer au traitement de vos données. Pour exercer ces droits ou pour toute question sur le traitement de vos données, vous pouvez vous adresser au Pôle Commun Stratégie et Relations Internationales à cette adresse [supportonlineforms@univ-paris-diderot.fr](mailto:supportonlineforms@univ-paris-diderot.fr).

En cas de difficultés vous pouvez contacter notre déléguée à la protection des données (DPD) par voie électronique : [dpo@u-paris.fr](mailto:dpo@u-paris.fr).

Si vous estimez, après nous avoir contactés, que vos droits « Informatique et Libertés » ne sont pas respectés, vous pouvez adresser une réclamation à la CNIL.

Formulaire	Statut
2023/24 - Faculté Sociétés et Humanités - Erasmus Etudes - Coursus Intégrés européens	<a href="#">Commencer</a>
2023/24 - Faculté Sociétés et Humanités - Stage - Europe et hors Europe	<a href="#">Commencer</a>



## **Etre sélectionné**

Toutes les candidatures seront étudiées lors des commissions de sélection.

Pour les accords bilatéraux/Hors-Europe : ce sont des accords au niveau facultaire donc plusieurs composantes participent à la sélection. Résultats communiqués fin janvier pour les programmes hors UE.

Pour les accords Erasmus : ce sont des accords par UFR, voire par département. Résultats communiqués mi-mars.

Si vous êtes sélectionné, il faudra faire une seconde candidature auprès de l'établissement partenaire. Votre référent administratif vous enverra les instructions et vous expliquera la marche à suivre.

**Il y a une distinction entre la sélection interne (sélection à UPCité) et externe (à l'université d'accueil). Votre mobilité ne sera définitive qu'une fois acceptée par l'université d'accueil.**

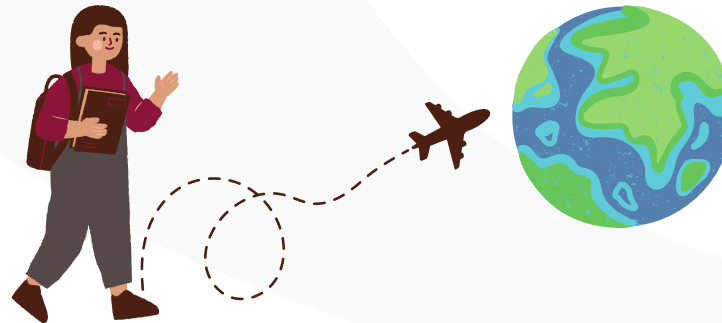
## Financer ma mobilité

Après avoir été sélectionné par UPCité et l'université d'accueil, un lien vous sera envoyé pour déposer une demande d'aide à la mobilité sur MoveON.

Vous postulez automatiquement pour l'ensemble des bourses éligibles à votre mobilité (Allocation Erasmus+ Études, Conseil Régional de l'Ile-de-France, Ministère de l'Éducation Nationale, Aide du Pôle commun stratégie et relations internationales). Une commission de sélection vous attribuera l'aide jugée la plus avantageuse.

Afin de maintenir une gestion équitable des ressources allouées à notre établissement, le quotient familial (QF) sera pris en compte pour déterminer votre éligibilité. Par décision du Sénat Académique, les étudiants ayant un quotient familial (QF) supérieur à 35 000 € ne sont pas prioritaires pour l'attribution des aides à la mobilité.

La demande de mobilité n'ouvre pas automatiquement droit à l'octroi d'une aide financière.



## Comment ça marche ?

L'aide à la mobilité est versée en deux temps :

- Un acompte de 70% vous sera versé sur votre compte en banque une fois que vous aurez transmis via MoveOn un justificatif appelé "attestation de présence". Dès réception de ce document, l'université enclenchera la mise en paiement de votre acompte. Ce processus peut prendre jusqu'à trois mois après votre arrivée dans votre pays d'accueil.
- Un solde de 30% vous sera versé sur votre compte une fois votre séjour terminé. Un justificatif appelé "attestation de fin de séjour" doit être transmis à UPCité via MoveOn. Dès réception de ce document, l'université enclenchera la mise en paiement de votre solde.

**Attention** : le solde sera calculé en fonction des dates réelles de votre séjour. Si vous restez plus longtemps ou si vous écourtez votre séjour dans le pays d'accueil, le solde sera modifié en conséquence.



# CONCLUSION

## DATES A RETENIR :

- Période de candidatures :
- Hors-Europe : du 01 au 30 novembre 2023
  - Erasmus : du 01 au 29 février 2024

MERCI DE  
VOTRE ATTENTION !



## Contacts :

ERASMUS, accords bilatéraux :  
[mobility.sh@u-paris.fr](mailto:mobility.sh@u-paris.fr)

MICEFA, BCI :  
[mobility.iro@u-paris.fr](mailto:mobility.iro@u-paris.fr)

CircleU :  
[circleu.iro@u-paris.fr](mailto:circleu.iro@u-paris.fr)

Heures de permanences bureau RI  
Bureau 311, Olympe de Gouges  
Mardi et Jeudi : 14h-16h  
Mercredi et Vendredi : 9h30-12h00

## Liens ressources :

Partir à l'étranger : <https://u-paris.fr/etudier-a-letranger/>

Aides à la mobilité internationale : <https://u-paris.fr/aides-a-la-mobilite-internationale/>

Candidater à une mobilité : <https://u-paris.fr/candidater-a-une-mobilite-a-linternational/>